

# نگاهی به سیما و منظر در شهر گرمسار



● حامد شیخ طاهری

دکترای معماری



● مریم تلیبار

کارشناس معماری و شهرسازی

معماری هر سرزمین در هر دوره را می‌توان شناسنامه فرهنگ مردم آن دوره نامید. توجه به وجوه مختلف آثار معماری و بافت سکونتگاه‌های شهری و روستایی می‌تواند رویکرد مردم به جهان پیرامون، سبک زندگی و اولویت‌ها و روابط میان آن‌ها را نمایان کند. آنچه امروز در شهرها و روستاهای ایران شاهد هستیم، تحولات خواسته و ناخواسته سریع و کم‌توجهی به ارزش‌های معماری این سرزمین است. معماری ایرانی در دوره‌های مختلف از جمله در دوره اسلام، واجد غنی‌ترین ویژگی‌های کالبدی و مفهومی بوده که در دوره معاصر به آن بی‌توجهی شده است و بناهایی که برپا شده، با محیط و ارزش‌های انسانی همگون نیست (تصویر ۱). کم‌رنگ شدن هویت معماری و ایجاد بافت‌های غیرمنسجم می‌تواند نمایانگر ذهن آشفته و سرگردان باشد.





شهرداری، پیشنهاد پیاده‌راه در محورهایی که تداخل سواره و پیاده وجود دارد، بدنه‌سازی و سامان‌دهی پیاده‌روها، میدین و گره‌ها، مناسب‌سازی شهر برای دوچرخه‌محورشدن، پهنه‌بندی شهر و ارائه پیشنهاد برای سامان‌دهی تراکم و زیست‌پذیری بهتر محلات و توجه به محله‌های خانه‌محور و کم‌تراکم از جمله تدابیر و اقدامات شهرداری و شورای شهر با همراهی کارگروه سیما و منظر شهر بوده است.

پس از شکل‌گیری کارگروه سیما و منظر شهری گرمسار و پس از جلسات متعدد کارشناسی و با استناد به تعاریف و ضوابط و مقررات موجود و با تکیه بر تجربیات مؤثر استان‌های مختلف، دستورالعمل‌نماسازی در شهر گرمسار تدوین و در تاریخ ۱۳۹۵/۸/۱۵ به تصویب رسید. این دستورالعمل شامل تعاریف، اهداف، الزامات قانونی و ضابطه‌های طراحی است. در بخش ضوابط، به ویژگی‌هایی مانند شکل هندسی نما و حجم ساختمان، ترکیب‌بندی، جنس و رنگ مصالح، بازشوها، بخش‌های نیم‌باز، هم‌جواری‌ها، نورپردازی و مسائل فنی و اجرایی پرداخته شده است. در بخش الزامات، به نحوه اجرای دستورالعمل، تشکیل کمیته و برگزاری جلسات، مدارک و مستندات موردنیاز اشاره شده است.

دستورالعمل‌نماسازی پس از تدوین، به‌عنوان یکی از ارکان پر اهمیت برای اقدامات کارشناسی، به تمامی معماران شهرستان و مهندسان ناظر ابلاغ شد تا به استناد آن، نقشه‌های اجرایی نمای ساختمان تهیه و در زمان ساخت، بر اساس آن نظارت شود.

#### ■ کمیته بررسی نما

کارگروه فوق کمیته‌ای تشکیل داد تا به‌صورت هفتگی و براساس میزان تقاضا، جلسات بررسی طرح را در محل شهرداری برگزار کند (تصویر ۲). یکی از اقدامات کمیته برگزاری منظم و بدون وقفه جلسات از زمان ابلاغ دستورالعمل‌نماسازی بود تا روند صدور پروانه ساختمان با تأخیر مواجه نشود.

براساس ماده ۳۰ قانون برنامه چهارم توسعه و تکمیل مصوبه مورخ ۱۳۶۹/۸/۲۸ شورای عالی شهرسازی و معماری ایران با عنوان «ضوابط و مقررات نمای شهری»، ضوابط و مقررات ارتقاء کیفی سیما و منظر شهری در جلسه ۱۳۸۷/۹/۲۵ شورای عالی شهرسازی و معماری ایران تصویب شد. قبل از پرداختن به ضوابط مذکور، توجه به تعاریف سیما و منظر شهری و تبیین موضوع برای رسیدن به اهداف مندرج در مقررات مذکور ضرورت دارد. بنابراین نظر صاحب‌نظران، آن بخش از فرم که به‌وسیله انسان درک می‌شود و بخش ملموس محیط شهری یا واقعیت فیزیکی است، منظر است. در تعریف سیمای شهری می‌توان آن را ناشی از اثرات روانی ابعاد کالبدی شهری یعنی منظر شهری بیان کرد. به‌تعبیر لنینج منظر پرورنده و آمایش‌شده در ذهن را سیما می‌گویند. انسان اساس و محور سیمای شهری است و سیمای شهر بستگی و وابستگی کامل به تصور و برداشت ذهنی هر فرد از پیرامون خودش دارد؛ بنابراین منظر یکی از عوامل و اجزای تشکیل‌دهنده سیمای شهری است. در تعریفی جامع‌تر سیما یا تصویر ذهنی عبارت از ذهنیتی است که از طریق ادراک و پردازش منظر در ذهن انسان ایجاد می‌شود. با توجه به تعریف بیان‌شده، در شرایط کنونی، در توسعه سکونتگاه‌ها، تنها به جنبه‌های کالبدی فیزیکی توجه می‌شود و جنبه‌های کیفی مغفول می‌ماند.

#### ■ کارگروه سیما و منظر شهری شهر گرمسار

این کارگروه با حضور کارشناسان شهرداری و مهندسان معمار عضو سازمان نظام مهندسی ساختمان استان و برخی از صاحب‌نظران هنر و ساختمان در شهرستان گرمسار شکل گرفت.

یکی از اقدامات مهم این کارگروه، بررسی قابلیت‌های موجود در شهر و توجه به الگوهای عینی برای شکل‌دادن به ذهنیت طراحان و مردم بود. در این زمینه، مسائل مختلفی مطرح شد و شهرداری و شورای شهر اقدامات عملی مؤثری انجام دادند. مطالعه طراحی و احیای بازار تاریخی گرمسار، طراحی و ساخت ساختمان جدید

تصویر ۴: نمونه نقشه‌های سه بعدی



تجهیزات و تأسیسات نمایان مد نظر قرار می‌گیرند. نکاتی که کمیته در بررسی نقشه‌ها و اسناد ذکر شده به آن‌ها توجه می‌کند، عبارت‌اند از: مسائل اقلیمی، چشم‌انداز، تأثیر عوامل محیطی با ارزش، محورهای شکل گرفته و هم‌جواری‌ها، بافت با ارزش تاریخی، خط آسمان، انسجام بافت، عناصر طبیعی مانند درخت و رابطه میان درون و بیرون ساختمان و مفاهیم و معانی مرتبط با انسان و محیط.

در جلسات بررسی طرح‌ها، برای اصلاح طرح‌های ناقص یا ناکارآمد، پیشنهادهای اجرایی داده می‌شود تا نقش مؤثر کمیته و همراهی مجموعه برای رسیدن به نتیجه مناسب به صورت عملیاتی دیده شود. با تکیه بر مباحث تخصصی و اجرایی، یکی از نتایج پراهمیت این فرایند خارج شدن افراد بدون صلاحیت و تخصص است که تنها با ارائه طرح‌های گرافیکی و متنوع رنگی باعث جلب نظر کارفرما می‌شوند؛ اما در عمل، زیان‌های بسیاری برای مردم و شهر ایجاد می‌کنند. این گروه به دلیل نداشتن تخصص کافی در تهیه نقشه‌های دقیق اجرایی، امکان ادامه کار را ندارند. در مقابل، همکاران طراح با تکیه بر تخصص و به‌روزرسانی دانش معماری خود، تأثیر مطلوبی بر روند ساخت‌وساز به‌ویژه در بخش ناسازی شهر خواهند داشت و علاوه بر توجه به مفاهیم زیبایی‌شناسی، با تکیه بر ضوابط فنی، نماهای ایمن، بدون خطر، کارآمد، زیبا و با هویت برای مردم و بهره‌برداران از ساختمان و شهر ایجاد خواهند کرد (تصویر ۵ و ۶).

یکی از چالش‌های فرایند طراحی و ساخت ساختمان‌ها، مداخله کارفرما به‌عنوان سرمایه‌گذار و رابطه او با عوامل پروژه است؛ چراکه کارفرما برای خود اختیارات زیادی قائل است و این موضوع بعضاً منجر به تنش با طراحان و عوامل ساخت می‌شود و می‌تواند یکی از

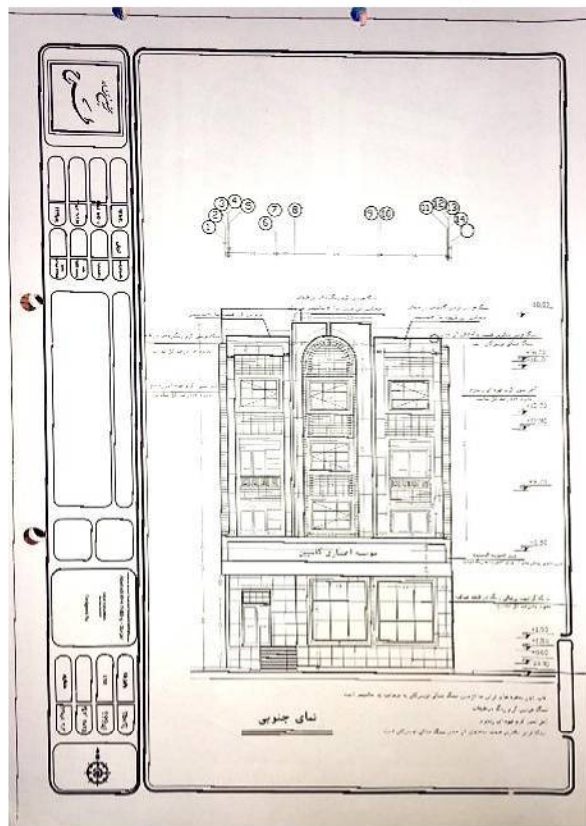


تصویر ۲: جلسه بررسی نقشه‌های نما

اعضای کمیته شامل مهندسان طراح معمار و طراح شهری، کارشناسان شهرداری و افراد صاحب‌نظر طراح است. جلسات بررسی نماهای شهری با حضور اعضای کمیته، طراح معمار اصلی، ناظر معمار، گروه طراحی نما، کارفرما و در صورت لزوم مجری پروژه تشکیل می‌شود. در هر جلسه، از مهندسان علاقه‌مند معمار و سازه از طریق سازمان نظام مهندسی ساختمان به‌عنوان اعضای مدعو دعوت می‌شود.

#### ■ جلسات بررسی نقشه‌های اجرایی نما

باتوجه به اهداف کارگروه در ارتقاء کیفی سیما و منظر شهری، تأکید شد نقشه‌ها به‌صورت کاملاً اجرایی طراحی و ترسیم شوند و البته الزامی به ارائه طرح‌های سه‌بعدی وجود ندارد (تصویر ۳ و ۴). در نقشه‌ها، ویژگی‌هایی چون ترکیب‌بندی و هندسه نما، برجستگی‌ها و حفره‌ها، جنس و رنگ مصالح، نحوه اتصال به سازه ساختمان، نورپردازی،



تصویر ۳: نمونه نقشه‌های اجرایی

